

Трошкови и перформансе у банкарству





**Кришични фактори усјеха савремених банака
(али и других професијних организација) су:
широшкови, квалитет и вријеме.**



SWOT

Balanced Scorecard

**Кришични фактори усјеха савремених банака
(али и других професијних организација) су:
шрошкови, квалитет и вријеме.**

Да би могло да се одговори захтјевима пословања савремених банака развијене су нове технике управљачког рачуноводства, тј. стратегијске анализе трошкова.

То су:

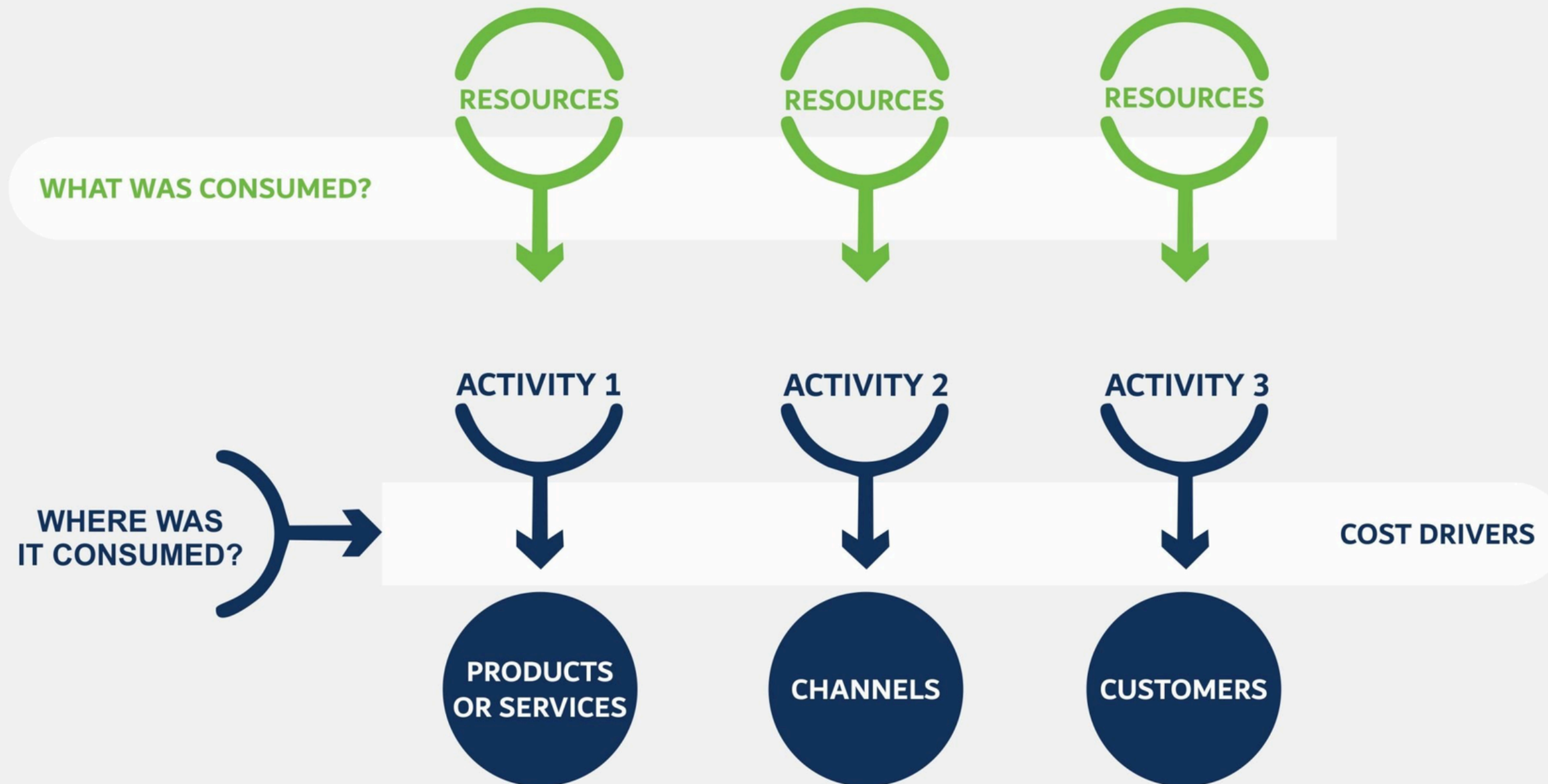
- 1) benchmarking (упоређивање са успешним),
- 2) управљање тоталним квалитетом,
- 3) континуирано побољшање,
- 4) обрачун трошкова по базним активностима (Activity Based Costing),
- 5) менаџмент базних активности (Activity Based Management),
- 6) реинжињеринг,
- 7) Balanced Scorecard и др.



Principles of Total Quality Management



ACTIVITY-BASED COSTING (ABC)



Activity-Based Management In A Nutshell

Activity-based management (ABM) is a framework for determining the profitability of every aspect of a business. The end goal is to maximize organizational strengths while minimizing or eliminating weaknesses. Activity-based management can be described in the following steps: identification and analysis, evaluation and identification of areas of improvement.



Карактер и подјела трошкова у банкама

По свом карактеру трошкови у банкама се битно разликују у односу на трошкове у производњи. Слични су трошковима у свим услужним организацијама.

Битне карактеристике трошкова у банкама су:

- високо учешће трошкова рада,
- фиксних трошкова и
- индиректних трошкова у укупним трошковима.



Извјештај АБРС 6/25

Табела 23: Биланс успјеха банкарског сектора Републике Српске

мил. КМ

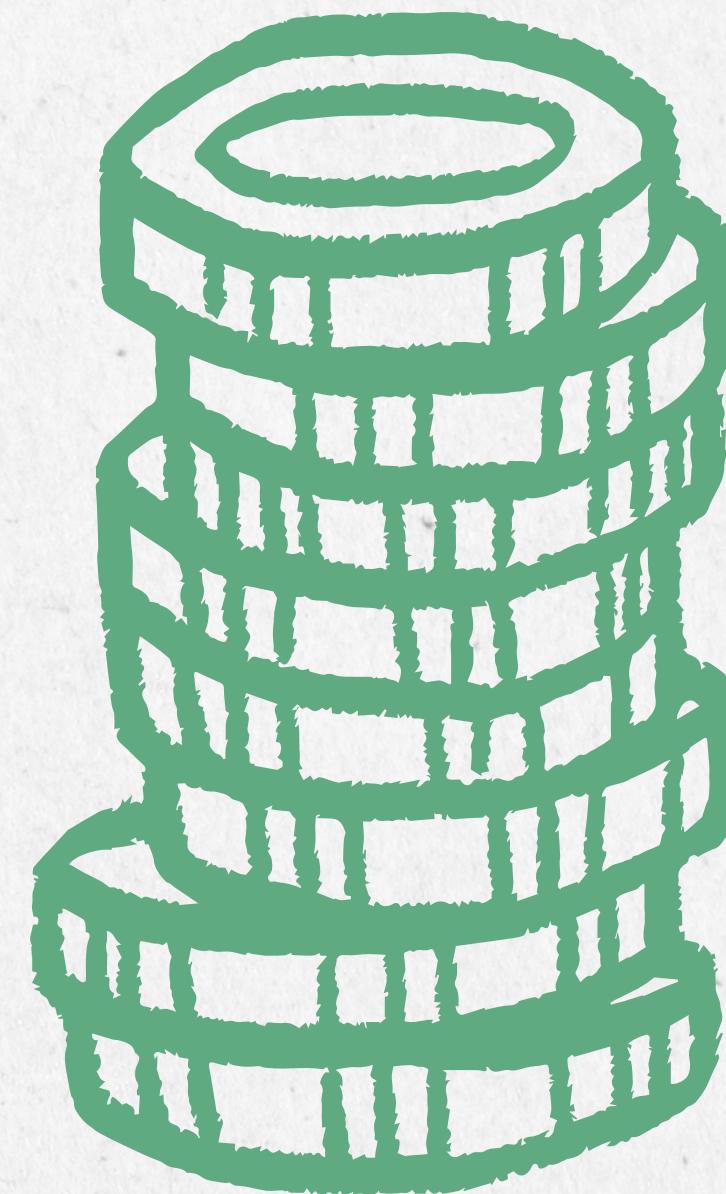
ОПИС	06/2024.		06/2025.		Индекс
	Износ	%	Износ	%	
1. ПРИХОДИ ПО КАМАТАМА И СЛ. ПРИХОДИ					
а) Приходи од камата и слични приходи	229,9	63,5	236,0	61,1	103
б) Оперативни приходи	132,2	36,5	150,3	38,9	114
2. УКУПНИ ПРИХОДИ (1.а+1.б)	362,1	100	386,3	100	107
3. РАСХОДИ					
а) Расходи по каматама и слични расходи	37,6	16,8	43,2	18,5	115
б) Пословни и директни расходи	41,3	18,4	42,3	18,1	102
в) Оперативни расходи	145,3	64,8	147,7	63,3	102
4. УКУПНИ РАСХОДИ (3.а+3.б+3.в)	224,3	100	233,3	100	104
УКУПНИ ПРИХОДИ - РАСХОДИ (2.- 4.)	137,8		153,0		111
ДОБИТ ПРИЈЕ ОПОРЕЗИВАЊА	139,6		153,0		110
ГУБИТАК	1,7		0,0		0
ПОРЕЗИ	10,8		11,1		103
Добит по основу повећ.одл.пор.средст. и смањ.одл.пор.обав.	0,4		0,6		149
Губит. по основу смањ.одл.пор.средст. и повећ.одл.пор.обав.	0,5		0,3		65
НЕТО - ДОБИТ	128,7		142,1		110
НЕТО - ГУБИТАК	1,7		0,0		0



Структура расхода 6/25

Пословни и директни расходи износе 42,3 милиона КМ или 18,1% укупних расхода и састоје се од:

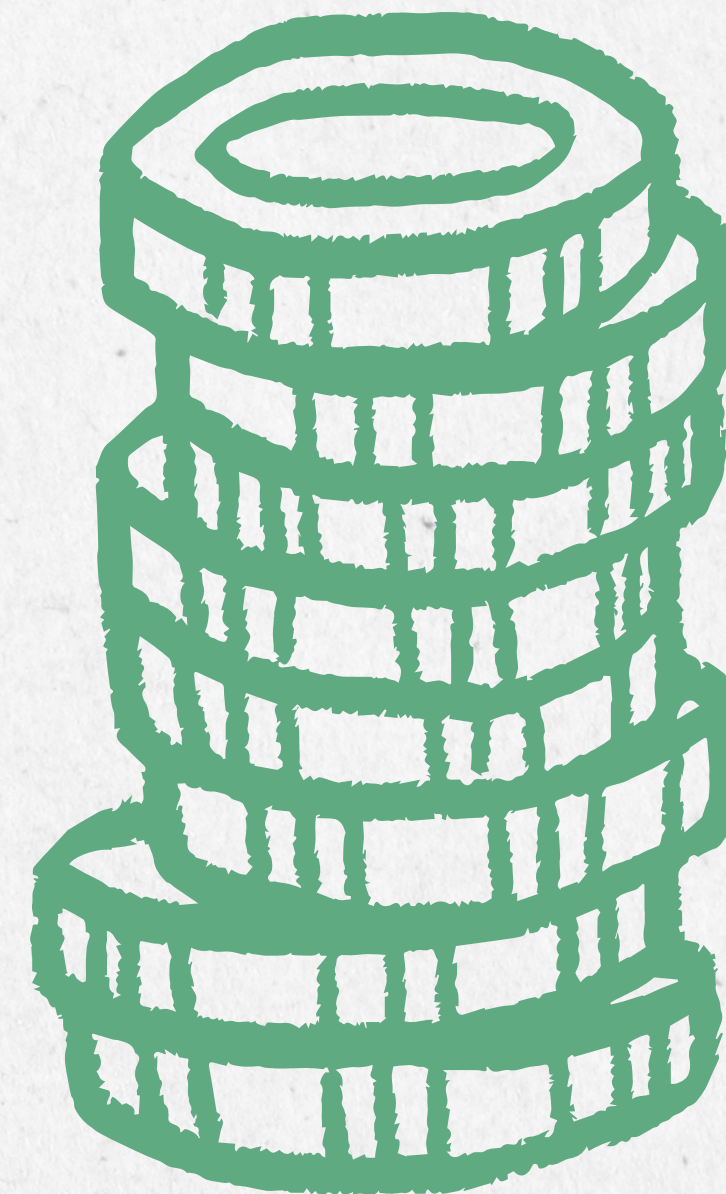
- трошкова резерви за општи кредитни ризик и потенцијалне кредитне и друге губитке по билансу и резервисања по ванбилансу у износу од 11,0 милиона КМ и
- осталих пословних и директних трошкова (расходи по основу накнада и провизија и слично) у износу од 31,3 милиона КМ.



Структура расхода 6/25

Оперативни расходи износе 147,7 милиона КМ или 63,3% укупних расхода односе се на

- трошкове плата и доприноса у износу од 70,5милион КМ,
- трошкове пословног простора, остале фиксне активе и режија у износу од 38,9 милиона КМ
- остале оперативне трошкове у износу од 38,3 милиона КМ (већим дијелом се односе на нематеријалне трошкове, негативне курсне разлике, расходовање и отпис основних средстава и нематеријалних улагања, трошкове пореза и доприноса, трошкове резервисања и сл.)



Однос прихода и расхода 6/25

У овом извјештајном периоду, у поређењу са истим периодом претходне године, банке су оствариле већи раст укупних прихода (7%) у односу на раст укупних расхода (4%).

Банке из РС су исказале нето добит у укупном износу од 142,1 милион КМ која је већа за 15,1 милион КМ или 11,9%, у односу на исти период 2024. године.

Карактер и подјела трошкова у банкама

Трошкови у банкама се најчешће
класификују:

- 1) по природним врстама,
- 2) на фиксне и варијабилне и
- 3) на директне и индиректне трошкове.



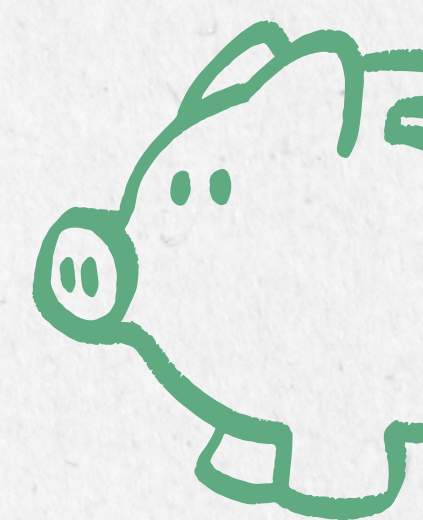
Карактер и подјела трошкова у банкама

1. **Природне врсте** трошкова се одређују према природи утрошака фактора процеса рада (трошкови рада, материјала, енергије, амортизације, услуга и др.). Они су израз трошења ресурса у процесу рада.
2. **Општи трошкови** (индиректни трошкови) су они трошкови који се односе на двије или више активности, односно на два или више носиоца успјеха. Помоћу одговарајућих кључева се на њих алоцирају. То су трошкови рачуноводства и администрације, итд.
3. **Директни трошкови** су они трошкови који се односе само на једну активност (нпр. трошкови рада).





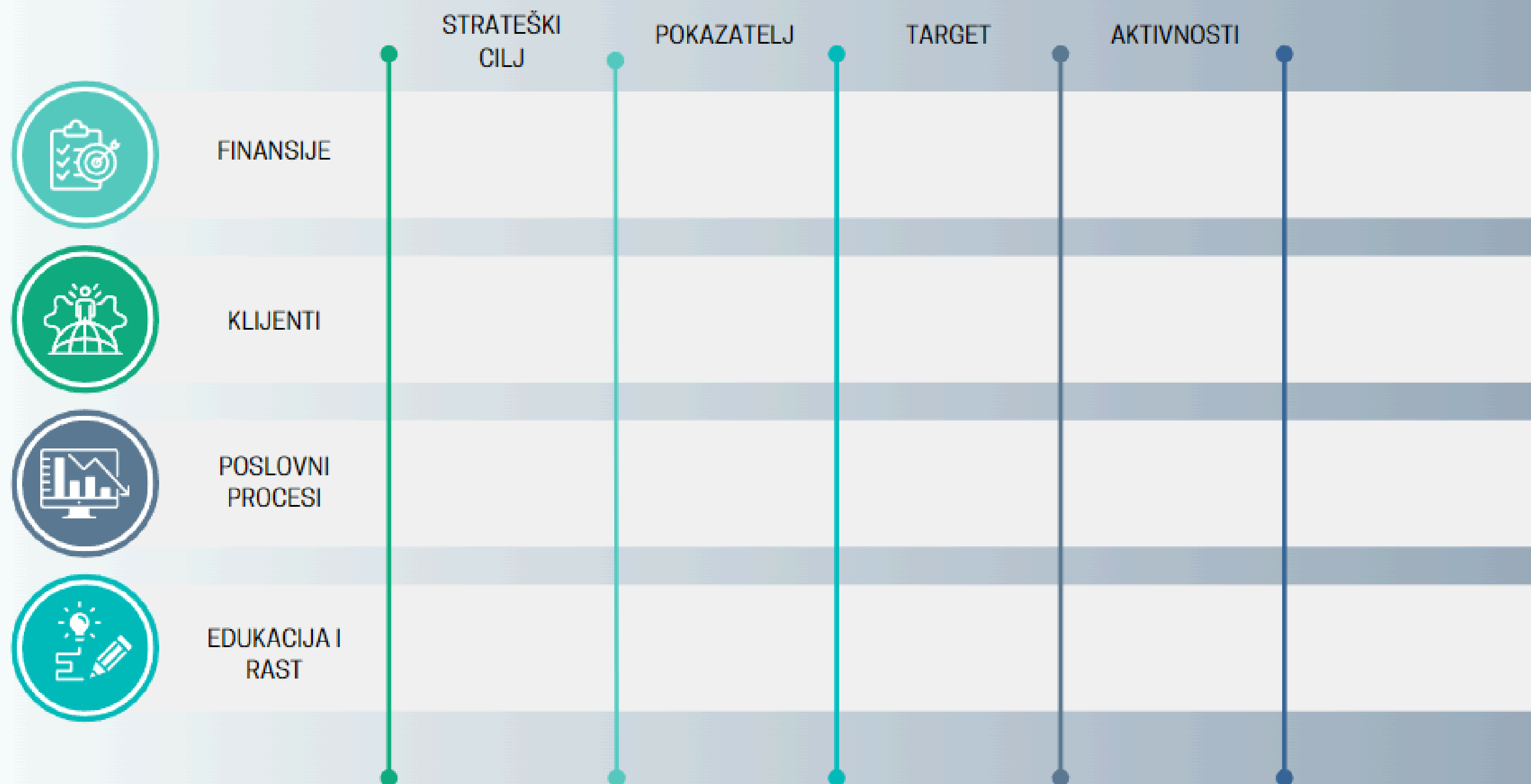
Мјерење перформанси



Задатак за самосталан рад



Balanced Scorecard



Računovodstvo banaka i osiguravajućih društava 2023/24.

Хвала на пажњи!

