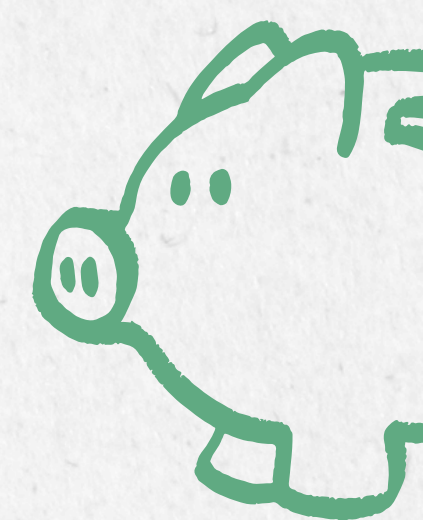


Утврђивање цијена у банкарству



Утврђивање цијена депозита



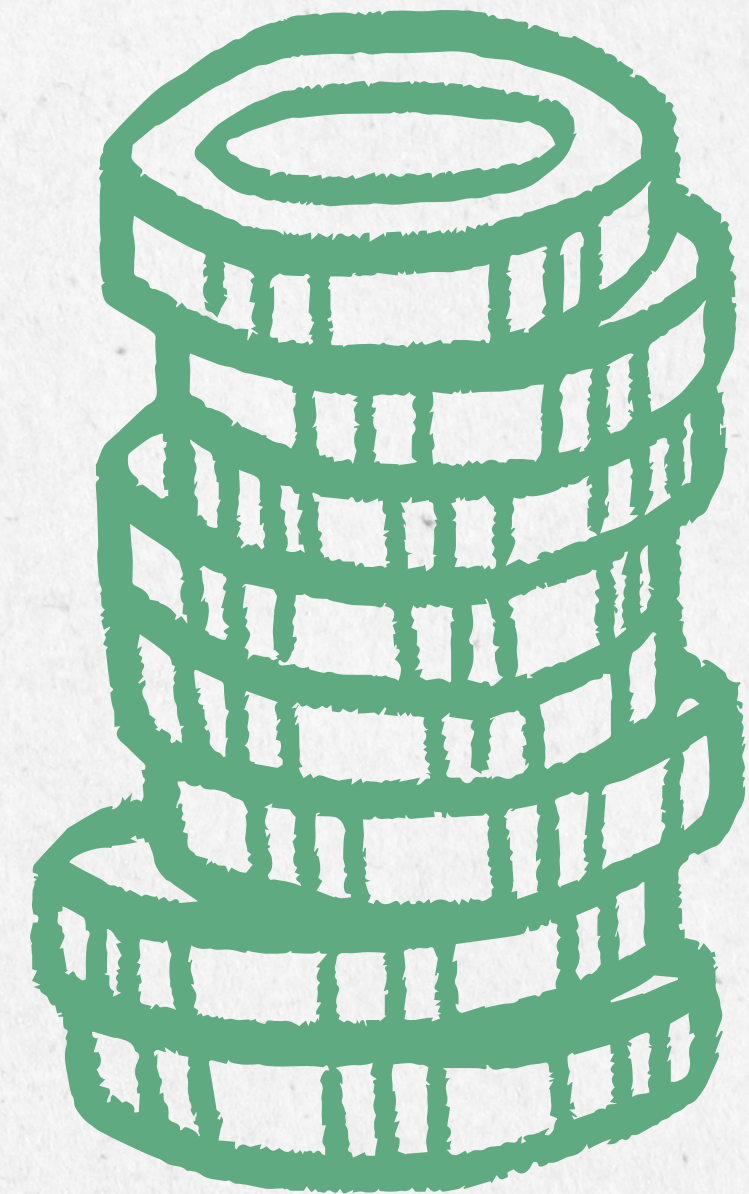


Која врста дејности је најпрофитабилнија за банку?

Утврђивање цијене депозита

Трансакцијски депозити представљају једну од најпрофитабилнијих депозитних услуга за банке јер су најчешће бескаматни или носе веома ниске каматне стопе. Поред тога, банка остварује значајне приходе кроз различите провизије и накнаде за услуге платног промета и вођења рачуна.

За разлику од њих, штедни депозити представљају стабилнији извор средстава и омогућавају банци дугорочније финансирање. Међутим, они су скупљи за банку јер подразумевају исплату камате депонентима. Структура депозитне базе је веома важна јер већи удио јефтиних трансакцијских депозита смањује укупне трошкове финансирања банке и позитивно утиче на профитабилност.



Банка при одређивању каматних стопа на депозите узима у обзир:

- трошкове прибављања средстава
- каматне стопе на тржишту
- конкуренцију
- регулаторне захтјеве
- структуру депозита
- профитну маржу
- односе са клијентима

Како раст каматних стопа на тржишту може истовремено бити прилика и ризик за банку у погледу депозитне политике?



Методе формирања цијена депозита

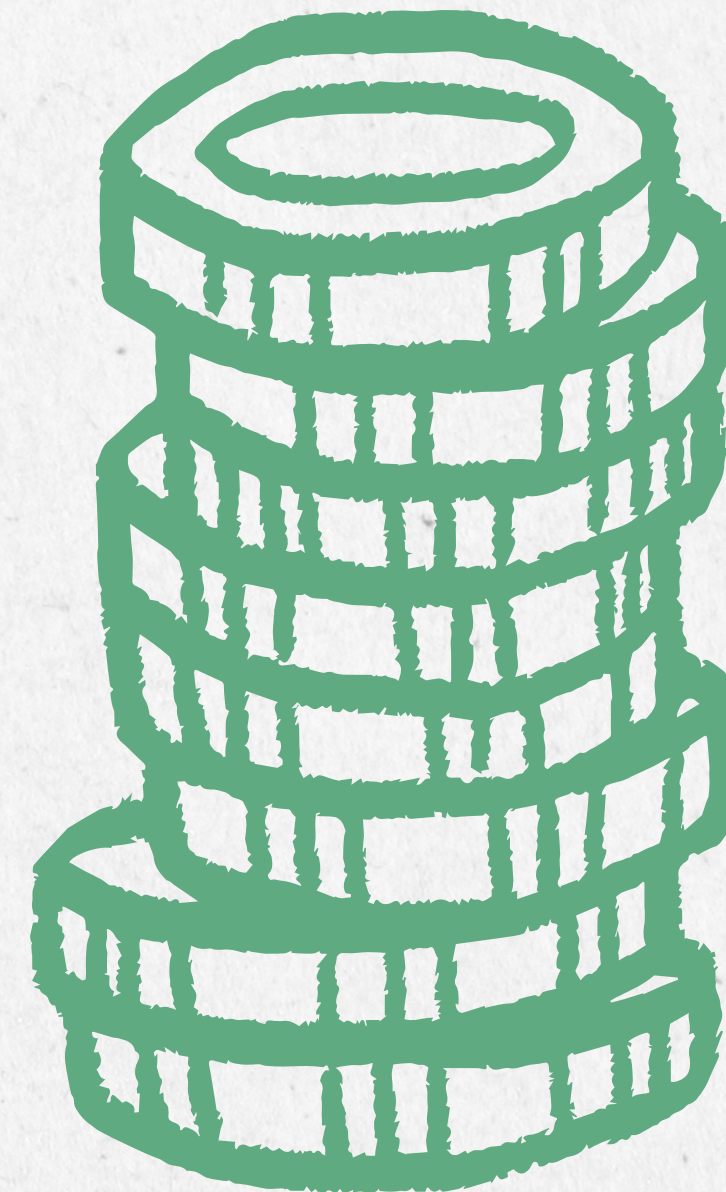
1. Метода трошкови плус маржа
2. Цијена на бази додатног трошка
3. Условна цијена или утврђивање тарифе
4. Пословни однос са клијентима



Утврђивање цијене депозита према трошковима + профитна маржа

Цијена депозитних услуга треба да је таква да се из ње могу покрити сви трошкови и остварити извјестан профит.

Цијена појединачне депозитне услуге =
= директни трошкови пружања услуге
+ припадајући дио општих трошкова банке
+ планирана профитна маржа



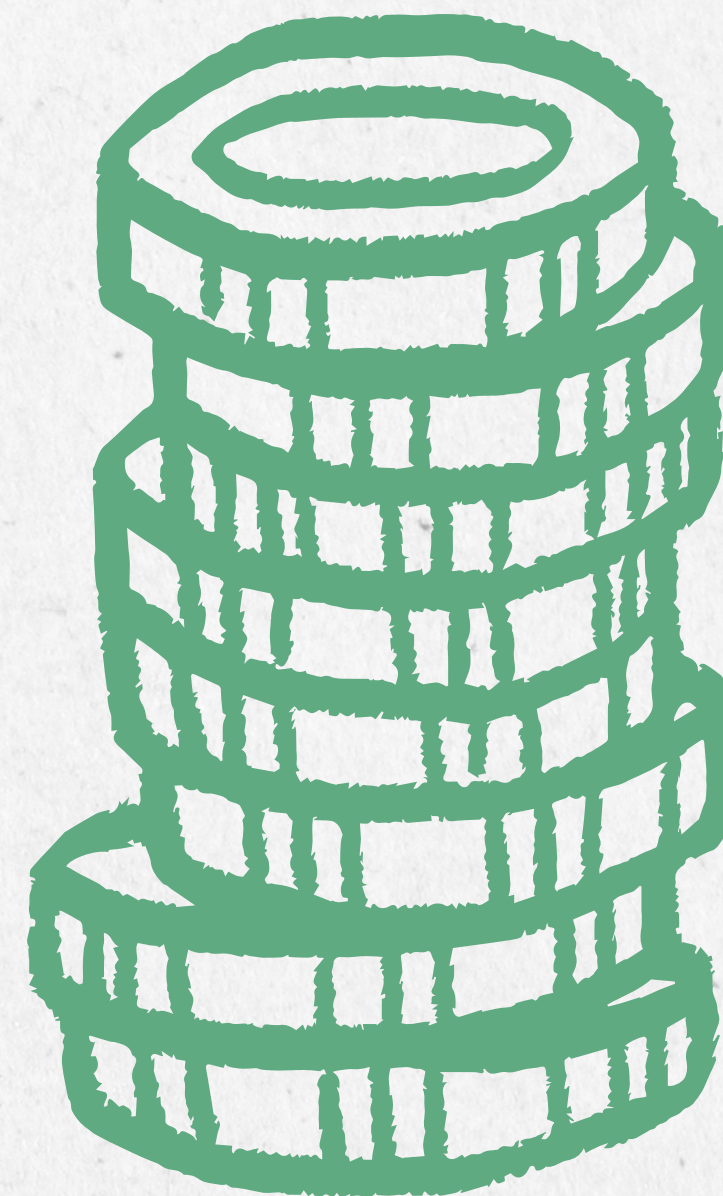
Утврђивање цијене депозита према трошковима + профитна маржа

Цијена депозитних услуга треба да је таква да се из ње могу покрити сви трошкови и остварити извјестан профит.

Цијена појединачне депозитне услуге =
= директни трошкови пружања услуге
+ припадајући дио општих трошкова банке
+ планирана профитна маржа

Банка мора покривати:

камате на депозите
трошкове обавезне резерве
оперативне трошкове
трошкове осигурања депозита
могуће ненаплаћиве износе
трошкове заослених и инфраструктуре



Утврђивање цијене депозита према трошковима + профитна маржа

Просјечни трошак прибављених средстава

Идеја модела:

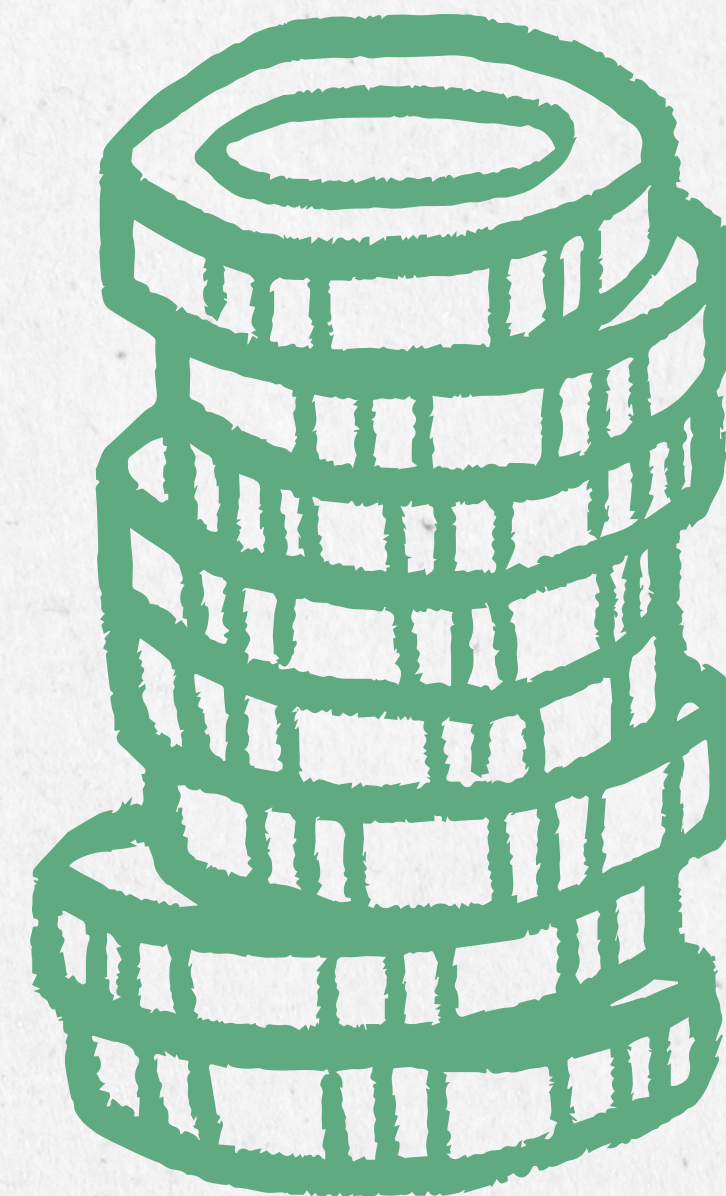
Банка посматра све изворе средстава као „pool”, односно као заједнички фонд.

Банка израчунава:

- колики је просјечан трошак свих извора финансирања
- колико додатно кошта прибављање нових средстава

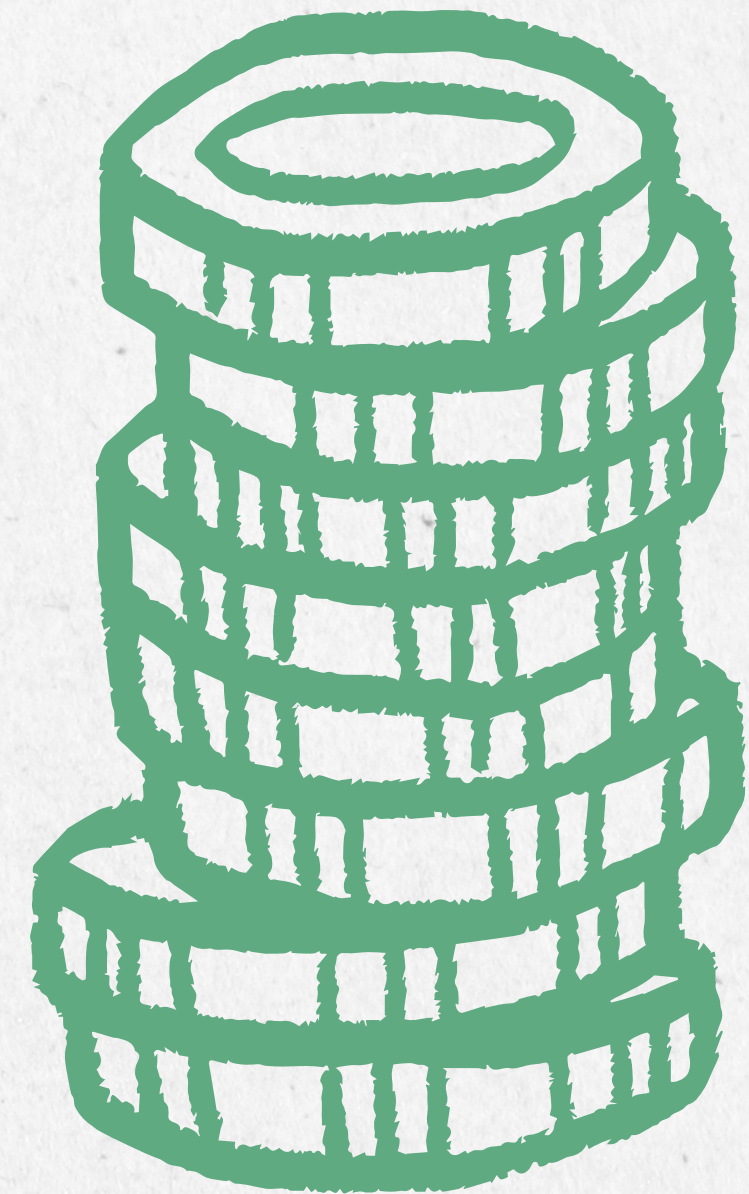
Циљ модела је да банка:

- одреди оптималну каматну стопу
- задржи профитабилност



Утврђивање цијене депозита према трошковима + профитна маржа

Колико нас кошта новац који користимо за кредитирање и по којој минималној каматној стопи можемо одобравати кредите, а да не угрозимо профитабилност?



Утврђивање цијене депозита према трошковима + профитна маржа

Депозити становништва

1.000.000 КМ

2%

Депозити привреде

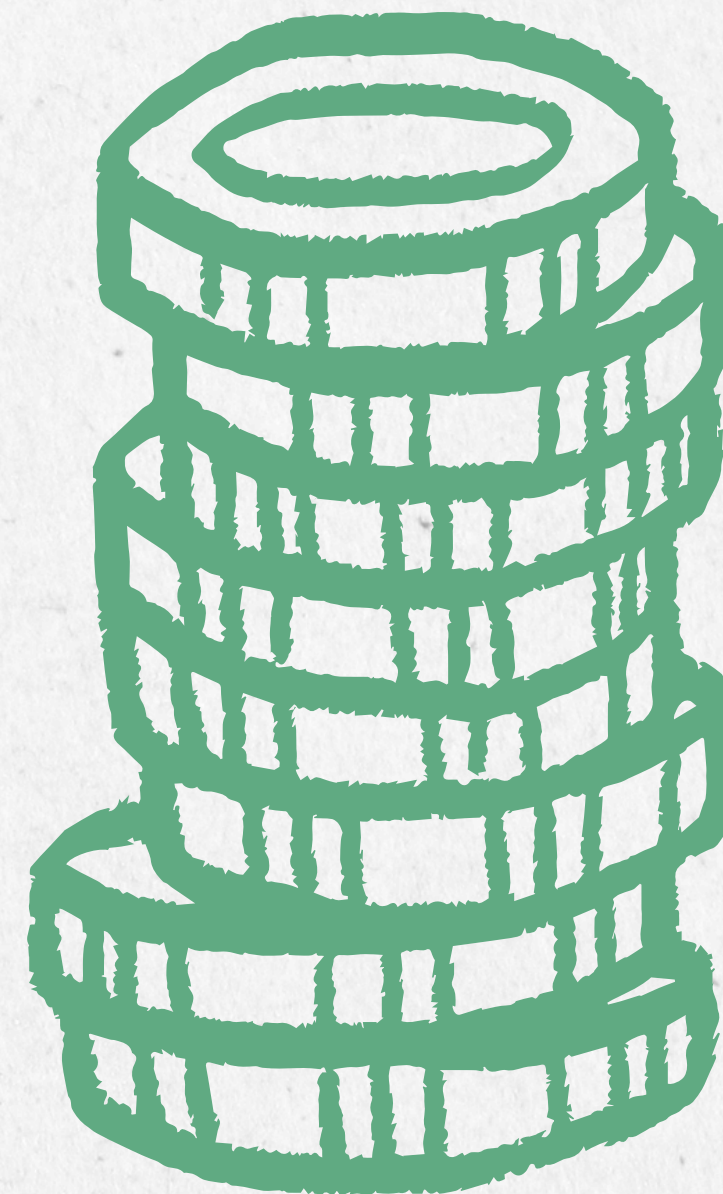
700.000 КМ

3%

Кредит од друге банке

300.000 КМ

5%



Утврђивање цијене депозита према трошковима + профитна маржа

1. Трошак депозита становништва:

$$1.000.000 \times 2\% = 20.000 \text{ KM}$$

2. Трошак депозита привреде:

$$700.000 \times 3\% = 21.000 \text{ KM}$$

3. Трошак кредита од друге банке:

$$300.000 \times 5\% = 15.000 \text{ KM}$$

Укупан трошак финансирања:

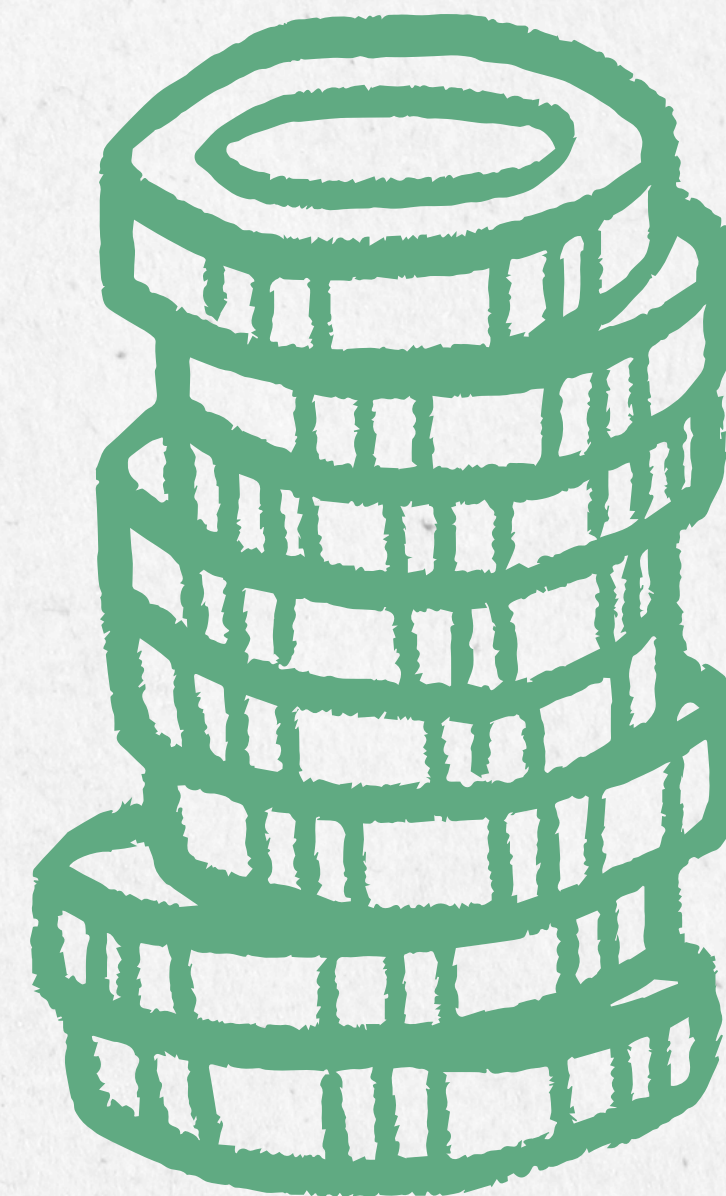
$$20.000 + 21.000 + 15.000 = 56.000 \text{ KM}$$

Укупно прибављена средства:

$$1.000.000 + 700.000 + 300.000 = 2.000.000 \text{ KM}$$

Просјечни трошак прибављених средстава:

$$56.000 / 2.000.000 = 2,8\%$$

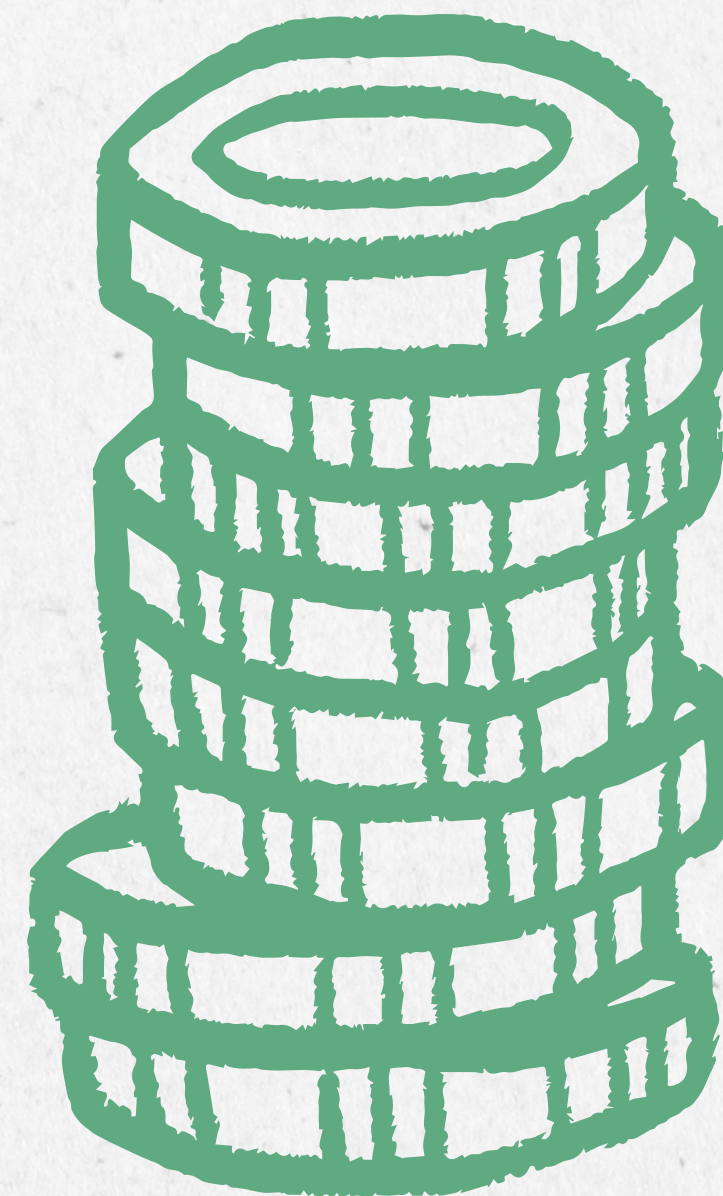


Утврђивање цијене депозита на бази додатних трошкова

Банка не посматра колико у просјеку коштају сви депозити, већ колико кошта прибављање *нових* средстава.

Одлука о висини каматне стопе зависи од питања:

„Да ли ће нови депозити донијети више прихода него што коштају?“



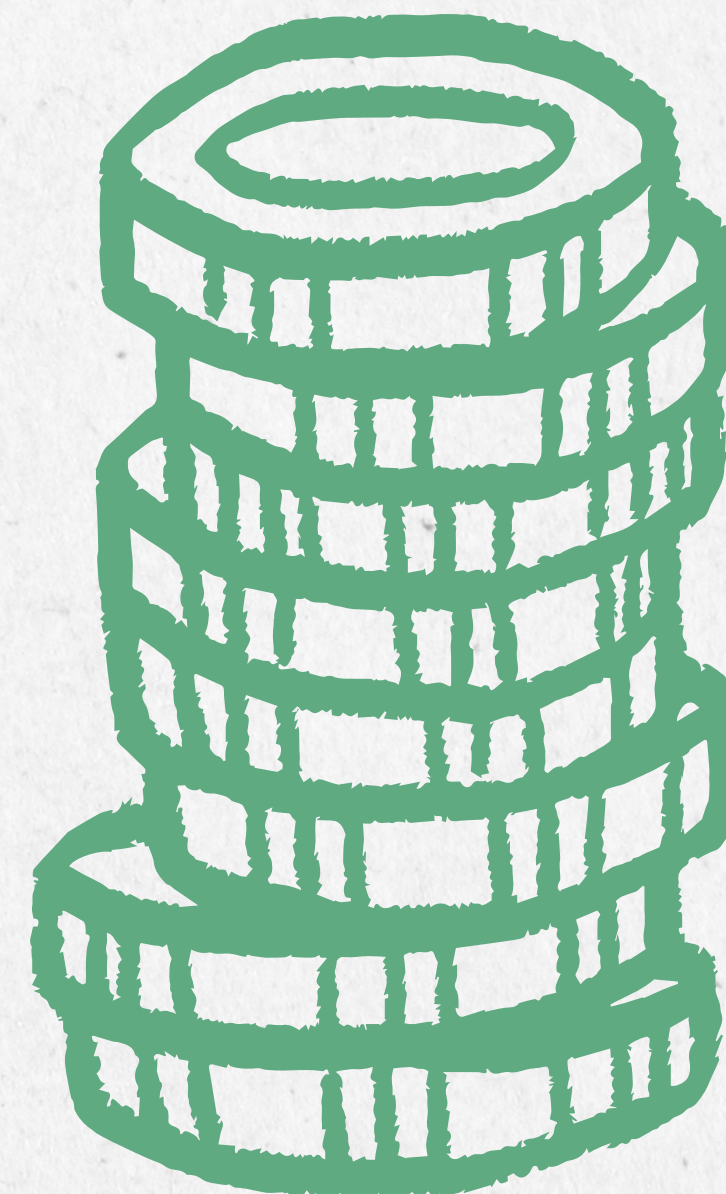
Утврђивање цијене депозита на бази додатних трошкова

Додатни (маргинални) трошак обухвата:

- камату на нове депозите
- трошкове обавезне резерве
- оперативне и административне трошкове
- трошкове ликвидности
- евентуалне трошкове привлачења клијената

Банка ће повећати камату на депозите само ако је приход од пласмана нових средстава већи од додатног трошка тих средстава.

У супротном профитабилност опада, а прикупљање нових депозита нема економску оправданост.



Утврђивање цијене депозита на основу пословног односа са клијентом

Банка не посматра само један депозитни производ, већ укупан однос са клијентом.

Циљ је:

- дугорочна сарадња,
- већа профитабилност,
- задржавање квалитетних клијената.

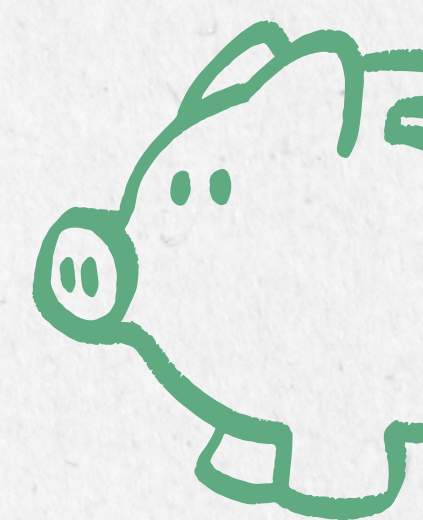
Приликом одређивања услова банка посматра:

- висину и стабилност депозита
- број производа које клијент користи
- кредитну способност клијента
- промет по рачуну
- дужину сарадње
- укупну профитабилност клијента

Повлашћени услови за важне клијенте

ОК ИЛИ НЕ?





Утврђивање цијена зајмова



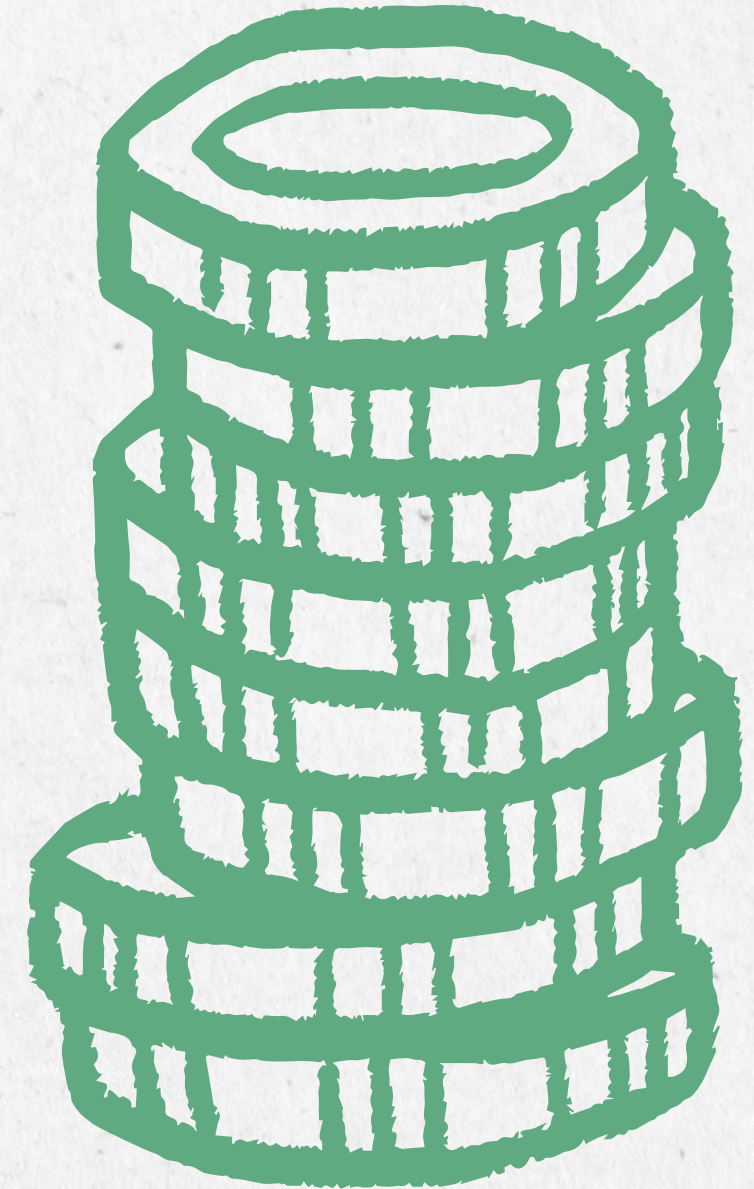
Циљеви банке при одређивању цијене зајма

Банка приликом одређивања каматне стопе и накнада на зајам настоји да:

- покрије трошкове финансирања,
- покрије оперативне трошкове обраде и праћења кредита,
- надокнади преузети кредитни ризик,
- оствари планирану профитну маржу,
- остане конкурентна у односу на друге банке на тржишту.



Ако банка жели да остане конкурентна, да ли је увијек оправдано да снизи каматну стопу на кредите? Које ризике тиме преузима?



Методе формирања цијена зајмова

1. Метода трошкови плус маржа
2. Одређивање цијене зајмова на основу примарне стопе
3. Анализа профитабилности клијента



Метода трошкови плус

Каматна стопа по зајму =
= трошак прибављања средстава
+ оперативни трошкови
+ премија ризика
+ профитна маржа

Банка у каматну стопу уграђује све елементе који јој омогућавају да покрије трошкове, надокнади ризик и оствари планирану зараду.



Метода примарне стопе

Каматна стопа =
= примарна стопа
+ премија кредитног ризика
+ премија временског ризика

Банка полази од референтне, односно примарне стопе, а затим на њу додаје премије ризика.

Шта је временски ризик?
Да ли је виша к.с. на краткорочне
или дугорочне кредите?



Анализа профитабилности клијента

Банка данас не посматра само један кредит или једну услугу, већ укупан однос са клијентом.

При томе анализира:

- укупне приходе које остварује од клијента,
- депозите које клијент држи у банци,
- број и врсту услуга које клијент користи,
- трошкове сервисирања клијента,
- стабилност и дугорочни потенцијал односа са клијентом.



Анализа профитабилности клијента

Банка процјењује нето стопу повраћаја
клијента:

приходи од клијента

– трошкови клијента

= профитабилност односа са клијентом

Односно, клијент није нужно профитабилан
само зато што користи кредит. Банка
посматра да ли укупни приходи од тог
клијента покривају трошкове, ризике и
потребан ангажман банке.

Како банка може повећати профитабилност постојећег
клијента без повећања каматне стопе на кредит?



Хвала на пажњи!

